

Intervenció arqueològica al carrer Princesa, 36-44 i

Plaça de la Puntual

(Codi M.H.C.B. 060/06)

(Barcelona, Barcelonès)

Maig- Juny 2006



Adriana Vilardell Fernàndez

C/ Vallmanya nº 24
08461 - Sant Esteve de Palautordera
Tel/fax: 93 848 31 95
c.e. estrats@estratsgpc.com
www.estratsgpc.com

ESTRATS
ESTRATS

Gestió del Patrimoni Cultural, S.L.

Directora
Adriana Vilardell Fernàndez

A Sant Esteve de Palautordera, agost del 2007



Índex

Fitxa tècnica	pàg. 04
Motius de la intervenció	pàg. 05
Localització	pàg. 06
Marc geogràfic i geològic	pàg. 07
Síntesi històrica i antecedents arqueològics	pàg. 11
Metodologia	pàg. 14
Desenvolupament dels treballs arqueològics	pàg. 15
Conclusions i interpretació	pàg. 20
Afectació del jaciment	pàg. 21
Bibliografia	pàg. 22

Annexos

Annex 1. Fitxes	
1.1 Fitxes d'unitats estratigràfiques	pàg. 25
1.2 Fitxes d'estructures	pàg. 27
Annex 2. Documentació fotogràfica	pàg. 36
Annex 3. Planimetries	pàg. 42



Fitxa tècnica

Nom de la intervenció:	Carrer de la Princesa, 36-44, Plaça de la Puntual
Municipi:	Barcelona
Comarca:	Barcelonès
Coordenades:	X:431664 / Y:4582167
Alçada:	4,00m snm
Tipus de jaciment:	Lloc d'hàbitat,
Tipus d'intervenció:	Preventiva
Tipus d'activitat:	Control i excavació
Resultat de la intervenció:	Estructures d'hàbitat
Cronologia:	S.XX
Dates de la intervenció:	8 de maig al 29 de juny del 2006
Arqueòleg director:	Adriana Vilardell Fernàndez
Propietari de la finca:	Ajuntament de Barcelona
Règim jurídic de la finca:	Sòl urbà
Promoció i finançament:	Foment de Ciutat Vella S.A./ Copcisa
Protecció existent:	Zona d'Interès Arqueològic



Motius de la intervenció

Aquesta intervenció arqueològica ha estat motivada per trobar-se la zona afectada dins del "*Projecte executiu de remodelació del carrer de la Princesa - plaça de la Puntual, del Districte de Ciutat Vella, de Barcelona*" promogut per Foment de Ciutat Vella, S.A.

Aquest projecte ha resultat de la instal·lació del sistema de Recollida Pneumàtica de Residus Sòlids Urbans que s'ha estat duent a terme en varis districtes de la ciutat de Barcelona.

Degut a que la zona afectada en aquest cas, es trobava identificada com a Zona d'Interès Arqueològic i d'alt valor històric, doncs responia a un dels primers nuclis habitats de la Barcelona medieval, es va creure oportú des del Museu d'Història de la Ciutat : Institut de Cultura, que es dugués a terme el seguiment del rebaix del subsòl i si s'esqueia l'excavació de la zona afectada per l'obra. Aquest posicionament corresponia a l'aplicació dels preceptes marcats per la Llei de Patrimoni i el Decret 78/2002

Les tasques de la obra, han implicat l'aixecament del ferm del carrer i l'obertura d'una rasa d'entre 60 i 80cm. d'amplada i entre 2,50 i 3m. de fondària.

Les tasques d'arqueologia implícites en l'obra s'han dut a terme per l'arqueòloga Adriana Vilardell de l'empresa d'arqueologia Estrats.S.L.



Localització

Terme Municipal: Barcelona

Comarca: Barcelonès

Context: Zona urbana

Coordenades UTM: X:431664 / Y:4582167

Alçada: 4,00m snm

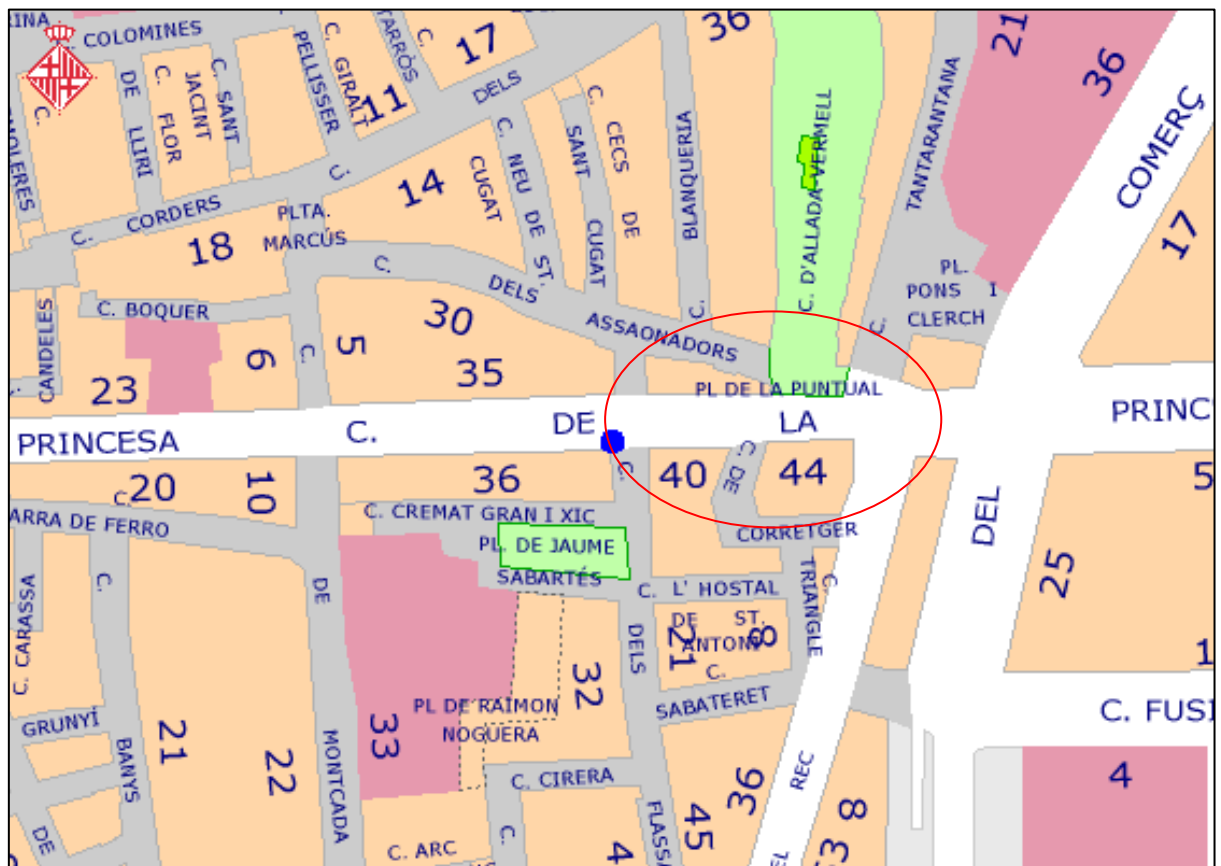


Fig. 1. Plànol de situació. Trama urbana. www.Bcn.cat



Marc geogràfic i geològic¹

La comarca del Barcelonès, comprèn el territori estès entre la Mediterrània i la Serralada Litoral, en el tram conegut com a Collserola i delimitat pels rius Llobregat i Besòs. Des del punt de vista morfològic, doncs, s'aprecien dues grans unitats, Collserola i el Pla.

A la Serra de Collserola hi trobem una formació de *horst* composta per materials granítics i esquistosos, limitat al nord pel Vallès (Sector central de la Depressió Pre-litoral), a l'est amb el Turó de Roquetes (Besòs), al sud el Turó de Valldaura i a l'oest pel Llobregat.

En quant al Pla, es troba obert a mar i limitat per la Serralada Litoral (composta de llicorelles silurianes assentades en un basament granític) i a migjorn per la falla que segueix ran de mar des de Garraf i turó de Montjuïc fins al Turó de Montgat, més enllà del Besòs.

La falla, originada al moment de la fractura del Massís catalano-balear, dibuixà el que a grans trets, havia de ser la costa catalana. Per això, el pla inclinat del peu de Collserola és de basament paleozoic i d'estructura tabular, havent estat afectat per tots els moviments orogènics alpins.

En el miocè i el pliocè, damunt del sòcol paleozoic, sedimentaren dipòsits marins del qual son testimonis una sèrie de petits i suaus turons (dels Ollers, del Tàber, de les Falsies, de la Bota). La falla es fa visible al Pla ja que si des de Collserola els dipòsits baixen d'una manera continuada, suau i regular, al punt de contacte entre Ciutat Vella i l'Eixample, es produeix una ruptura amb la presència d'un salt o esglaó d'uns 20m, clarament visible en la morfologia urbana (les baixades de Jonqueres, de la Via Laietana, els carrers d'Estruch, de les Moles o de Jovellanos). Salt aquest que fou aprofitat per la defensa de la

¹ (Informació extreta de Carreras Candi (ed.) 1982)



ciutat situant-hi les muralles o a nivell econòmic, explotat amb la ubicació de diversos molins a la zona coneguda com de les moles (actual carrer de les Moles).

De l'esglaó cap a mar ja no hi ha sòcol de llicorella ni de granit, sinó que ens trobem un mantell al·luvial format per les aportacions de les rieres, dels torrents, dels deltes dels rius veïns i del corrent litoral.

En aquest sector del pla es formaren maresmes i estanyols, però com que la costa ha anat avançant, molts d'aquest ja no existeixen en l'actualitat tot i que molts d'ells han continuat vius en els topònims de la ciutat (Banyols a la marina de Provençals, la Llavinera a Portal Nou, la Llacuna i la Llanera al Llobregat o l'estany del Cagalell al Port).

Referent al terme municipal de Barcelona, que és el que ens ocupa en aquest cas, arriba a una extensió de 1.754.900 Ha i s'estén a la costa mediterrània en una plana de 5 Km d'amplada limitada al NO per la Serra de Collserola (que culmina a 512m amb el Tibidabo), entre els sectors deltaics del Llobregat i el Besòs.

La seva funció de capital sempre ha estat afavorida per la situació geogràfica d'aquesta plana, on conflueixen els dos grans eixos de comunicació que travessen en direcció N-S la Catalunya Central (el Llobregat i l'eix Besòs – Congost – Ter).

Com hem esmentat abans, ens trobem davant d'un territori format a causa de l'acumulació de sediments provinents de les rieres, torrents i deltes dels rius propers a la ciutat així com de sediments marins (és reconegut que en els darrers segles, Barcelona ha guanyat terreny al mar).



En aquesta plana completament urbanitzada destaquen varies zones clarament diferenciades, el nucli antic que correspon a la primitiva ciutat romana damunt del Mont Tàber (15m snm) proper al mar. El nucli de Montjuïc al S, que s'aixeca suaument al pla i que cau brusquement sobre el mar fent-se inexpugnable el seu accés des d'aquesta posició, i els ravals més pròxims que s'originaren entorn aquests nuclis.

Per altra banda, tenim tota una sèrie de nuclis poblacionals que, emergits fora muralles acabaran essent absorbits per la ciutat en una de les seves dues importants crescudes (amb la construcció de les muralles del segle XIII o durant l'expansió del segle XIX. amb la creació de l'Eixample)

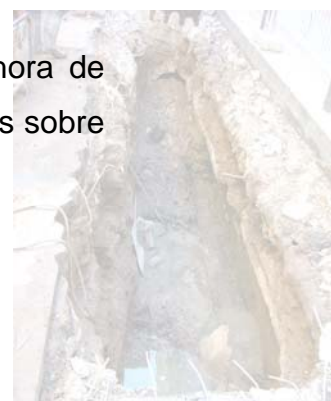
De forma més detallada i cenyint-nos als carrers que ens ocupen en el present informe, ens hem de situar dins del districte de Ciutat Vella, a cavall entre els barris de Sant Pere i de Santa Caterina i el de la Ribera.

Tant el carrer de la Princesa com la Plaça de la Puntual són elements moderns sobreposats a l'antiga trama de carrers que ocuparen la zona NE de la ciutat medieval.

El primer, va des de la Plaça de l'Àngel fins al Passeig de la Indústria i fou projectat per establir una comunicació directa des de la Rambla, pel carrer de Ferran, amb la Ciutatella. Les obres d'obertura s'iniciaren el novembre del 1853 i ajudà a l'eixample de la Plaça de l'Àngel i a donar una entrada més àgil al carrer de l'Argenteria. (ALMERICH.L.,1949)

Respecte a la Plaça de la Puntual, la seva creació respon a una reforma moderna, 1992 dels carrers d'Allada i Vermell, i el seu nom presenta un clar referent a la obra de Santiago Rossinyol, l'Auca del Senyor Esteva, presentant una escultura de l'autor.

Tot i la modernitat dels trams afectats per l'obra cal tenir present alhora de desenvolupar els treballs arqueològics el fet que aquets es troben traçats sobre



un teixit urbà que comença a aparèixer entre els segles XI i XII i que acabarà essent una de les zones més populars de la ciutat medieval i moderna.

Del carrer d'Allada podem dir que és el que va des de Carders fins a Assaonadors, i és un carrer bastant antic del que es troben referències en documents datats al segle XV. (ALMERICH,L.,1949)

Pel que fa al carrer Vermell, segueix la mateixa orientació que el d'Allada, i també comunica Carders amb Assaonadors. Antigament era conegut com a carrer de la Rovira interpretat com a del fanguissar roig o rogenc. Serà al segle XV que adoptarà el nom de Vermell. El seu nom es relaciona tant amb el color de la terra sobre el que es trobava construït, recordem que en aquesta zona les argiles vermelles naturals afloren a molt poca profunditat, com amb la feina de tenyit de teixits. (ALMERICH,L.,1949)



Síntesi històrica i antecedents arqueològics

Hem esmentat en l'apartat anterior que la present intervenció es pot situar geogràficament dins del barri de la Ribera, aquest actualment, es troba comprés entre el carrer de la Princesa i la mar, entre el parc de la Ciutadella i la ciutat antiga dels barris de Palau, Sant Just i la Mercè. (VV.AA., 1997)

En origen es troba molt lligat amb el barri de Sant Pere, amb el que és busca un nexa d'unió en el traçat del carrer de Montcada. Aquest bloc que sovint es pot veure sota el mateix nom de La Ribera queda desmantellat amb la creació, a inicis del segle XIX, del carrer de la Princesa.(VV.AA., 1997)

Hi ha varis elements que vertebreren el barri essent el primer la mateixa església de Santa Maria del Mar o de les Arenes al voltant de la qual i aprofitant el desaparegut Pla d'en Llull es forma la Vilanova del Mar. En aquest sector de la ciutat s'hi agrupaven els macips de ribera, els bastaixos així com qualsevol element vinculat amb els treballs de mar. El segon element vertebrador és el carrer de Montcada, urbanitzat a partir del S.XII, i que aportarà una ocupació del barri per part de les classes més riques vinculades al comerç de la ciutat. (CIRICI, A.,1972)

Antecedents arqueològics

Les intervencions arqueològiques dutes a terme al carrer de la Princesa i voltants, no són gaires en número encara que els resultats ens assenyalen l'entitat que té aquest sector en quant a restes conservades.

La actuació arqueològica més propera a la zona que ens afecta en la present memòria, correspon a l'excavació duta a terme als carrers del Rec, de la Princesa, Placeta de la Puntual i Allada - Vermell. (HINOJO,E., 2002).



Aquesta intervenció es divideix en dos sectors, el primer respon al carrer del Rec on s'han pogut documentar estructures d'habitació datades des de finals del segle XIII a principis del segle XIV, que es veuen alterades entre els segles XV i XVI. Entorn al segle XVII, tot i mantenir la línia de parcel·lari, es detecten reformes a l'interior dels edificis compartimentant els espais interns més grans. Part del traçat del carrer del Rec es va veure afectat per la destrucció del barri de la Ribera del 1716 relacionat amb la Guerra de Successió.

Un segon sector, és el de la Plaça de la Puntual / Allada - Vermell. Aquí la seqüència arqueològica és més simple, detectant-se les argiles naturals a cota 0m snm, amb estructures d'habitació datades entre finals del segle XIII i inicis del XIV, sense que aquesta part del barri de la Ribera es veies afectat per la construcció de la Ciutadella.

El que es documenta és un procés arquitectònic d'agregació, reconstrucció i divisions entre finques sempre sobre la base dels edificis ja existents que perduren fins a l'actualitat.

La segona intervenció duta a terme al carrer Princesa, és la situada a l'antiga Parròquia de Sant Cugat del Rec. (CASES, J.,2002)

En aquest cas, es van poder documentar des de nivells d'ocupació romana (*signinum*, forn de producció ceràmica), passant per nivells tardoromans fins arribar a la ocupació medieval, datada entre els segles XII i XIII. Aquesta ocupació en forma d'entramat urbà perdura fins a la construcció entorn als anys 1940 de la Parròquia de Sant Cugat del Rec.

La resta d'intervencions dutes a terme a les zones pròximes al carrer de la Princesa responen a seguiments relacionats amb la instal·lació de serveis que no han donat cap resultat a nivell arqueològic.

Cal esmentar de passada les intervencions dutes a terme tant al mercat del Born com al parc de la Ciutadella, i que si be no presenten relació directa amb



la present intervenció, si que ens són d'utilitat alhora d'analitzar la dinàmica d'evolució del barri de la Ribera.



Metodologia

Els treballs arqueològics duts a terme al carrer de la Princesa i la Plaça de la Puntual, s'han basat en el control dels rebaixos i excavació de les zones afectades per les obres de construcció del sistema de Recollida Pneumàtica de Residus Sòlids Urbans de la zona.

El rebaix del subsòl s'ha fet emprant una màquina excavadora mixta i el suport de peonatge que ha fet el rebaix manual en els llocs on ha estat necessari.

La documentació i registre tant dels nivells arqueològics com de les estructures que ocupaven la zona s'ha fet seguint el mètode plantejat per E. C. Harris i A. Carandini. Aquest consisteix en registrar objectivament els elements i estrats que s'exhumen realitzant una numeració d'aquests en forma d' Unitats Estratigràfiques (UEs), que permeten la individualització de cada element.

Cada Unitat Estratigràfica es troba registrada en una fitxa de camp (en aquest cas s'utilitza la dissenyada per l'empresa d'arqueologia Estrats) on s'indica la situació del jaciment, i les característiques de l'estrat (color, textura, consistència, materials que conté, cronologia aproximada, etc...), de l'estructura (tècnica constructiva, materials emprats, mides), del paviment o de l'element negatiu.

En paral·lel s'ha dut a terme un registre gràfic de les estructures, elements negatius, paviments, estrats o elements singulars que s'han anat detectant al llarg del procés d'excavació. Aquest registre gràfic s'ha dut a terme mitjançant dibuix arqueològic emprant per a les plantes, alçats, i seccions generals la escala 1:20 i per als elements de detall l'escala 1:10. A banda s'ha porta un registre fotogràfic, emprant el sistema digital a color, tant del procés d'excavació com de les Unitats Estratigràfiques identificades.

Degut a la natura de la intervenció, un rebaix d'un col·lector modern, la recollida de material ha estat nul·la, pel que obviem tota l'explicació referent al tractament dels materials recuperats.



Desenvolupament dels treballs arqueològics

Els treballs de control dels rebaixos de terres es van iniciar el dia 4 de maig del 2006, quant es va rebre l'avís des de la direcció de l'obra de que es començaven les tasques d'obertura del carrer.

El projecte inicial ha plantejat una rasa d'aproximadament 1m d'amplada per 4m de fondària. Ha seguit un traçat des de la cruïlla de Princesa amb Flassaders, baixant pel carrer de la Princesa fins a la Plaça de la Puntual.

El rebaix de les terres s'ha fet compaginant l'obertura amb una màquina excavadora mixta i l'extracció de terres de forma manual.

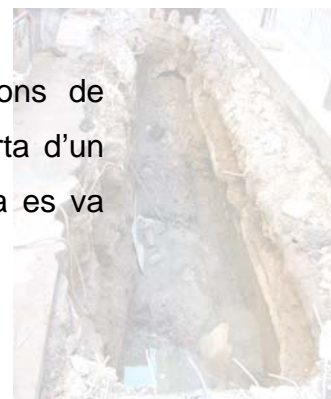
La primera tasca que s'ha realitzat, ha estat l'obertura de dues cales al llarg del costat nord-oest del carrer Princesa i a la plaça de la Puntual, en direcció a la Ciutadella, per tal de poder localitzar serveis i comprovar la viabilitat del traçat projectat.

Tant a la cala 1 com a la 2, s'ha documentat un primer nivell identificat amb el ferm del carrer elaborat amb asfalt sobre un llit de formigó i malla d'acer (UE 001) i un segon nivell de sauló (UE 003), relacionat amb el prisma de telefonia. Aquest s'ha documentat aproximadament entre els 2m i els 2,50m de fondària a partir del nivell de circulació del carrer (foto 1).

El dia 16 es va decidir obrir dues cales al costat NE del carrer, en direcció a la Ciutadella, després de decidir que pel costat nord-oest no es podia fer el rebaix al estar ocupat pel prisma de telefonia.

A la cala 3 i 4 es va començar a baixar, localitzant un primer nivell d'asfalt i formigó amb malla d'acer (UE 001) que cobria un nivell d'argiles remenat, amb restes de runa moderna, molt solt i de color marró clar (UE 002).

Aproximadament a 1,50m de fondària apareixia una volta de maons de 0,30x0,15m lligats amb morter de calç blanc que pertanyia a la coberta d'un col·lector antic, datat a inicis o mitjans del segle XX (UE 004). Alhora es va



poder documentar en alçat el mur pantalla del col·lector més modern, encara en funcionament que passava pel centre del carrer (UE 005). Aquest mur es trobava elaborat amb carreus i altres elements constructius reaprofitats possiblement provinents de les estructures que ocupaven la zona abans de fer el carrer (foto 2).

En el mateix moment es van dur a terme, la cala 5 a la Plaça de la Puntual i la cala 6 a l'inici del carrer Allada –Vermell.

Respecte a la cala 5, un cop extret el nivell de panots i formigó es començà a baixar un nivell d'argiles de color marró, sense material arqueològic, possiblement corresponent a un pre-geològic (UE 012). Cal esmentar que en aquesta zona de la ciutat els nivells d'argiles vermelles identificades com a geològiques es van detectar a una cota relativament alta en respecte amb altres punts, això pot ser a 1m del nivell actual de circulació del carrer. També aparegueren a uns 2m de profunditat les primeres filtracions del nivell freàtic. Cal recordar que aquesta zona, havia estat d'aiguamolls amb un aiguaneix bastant important.

A la cala 6 els resultats han estat quelcom diferents, situada a l'encreuament d'Allada – Vermell, es documentà sota el nivell de panots, formigó i malla d'acer les restes d'un dipòsit i un mur.

Respecte a l'estructura del dipòsit (UE 007), aquest es trobava bastit amb maons de 0,30x0,15m lligats amb morter de calç blanc, i presentava enlluït de morter de calç intern. S'adossava a un mur elaborat amb pedres de mida mitjana escairades i lligades amb morter de calç de color ocre ataronjat (UE 006). També s'ha pogut documentar part d'un paviment de maons de 0,30x0,15m (UE 008) (foto 3).

A excepció del mur de pedra, es va optar per datar les restes entorn al segle XIX / XX sense poder precisar més en la cronologia per manca de material associat. De la mateixa manera es va afrontar la datació de l'estructura mural



(UE 006), considerant-la anterior al segle XIX sense poder ser més concisos en aquest aspecte.

Aquestes restes no quedaren afectades per l'obra, doncs l'objectiu de la cala era la de localitzar les canalitzacions de recollida pneumàtica ja instal·lades a la zona.

Per aquest motiu es va decidir desplaçar la cala cap a on presumiblement es trobaven aquestes canalitzacions. En aquest punt es localitzà una amalgama de formigó i malla d'acer que presumiblement baixava fins a uns 3m de fondària a partir del nivell de circulació del carrer.

Un cop confirmat el fet que el col·lector més antic (UE 004) no es trobava en funcionament, es va optar per fer passar el tub de la recollida de residus pel seu interior.

El dia 19 de maig, es començaren les tasques d'obertura de la rasa en el tram del carrer Princesa. Per aquesta tasca s'emprà una màquina excavadora mixta (foto 5).

Els treballs a la cala 5 continuaren, detectant el prisma de telefonia i el nivell d'argiles estèrils (UE 012). Es va baixar fins a passar per sota del prisma doncs es tenia la intenció de minar el tram entre Princesa i la plaça de la Puntual. Per aquest motiu s'obrí la cala 7, paral·lela a la cala 5, i també es començà a baixar (foto 8). A l'interior d'aquesta un cop més, es localitzaren els dos col·lectors, el vell (UE 004) i el nou (UE 005) que passava pel centre del carrer.

Durant l'obertura de la rasa, es recuperà part del mur pantalla del col·lector modern (UE 005), i un fragment de columna amb restes de morter ataronjat. Identificat com un element reaprofitat per a la construcció de l'estructura mural moderna (UE 005), es tracta d'una peça de 51cm de llarg i 20cm de diàmetre elaborada sobre pedra de gra fi, de color verd grisos de secció octogonal (foto 4).



Els treballs d'obertura continuaren sense entrebancs fins a acabar d'obrir el tram de rasa del carrer Princesa.

El dia 31 de maig, es deixà d'anar a la obra doncs s'estava duent a terme el minat entre les cales 5 i 7, tasca en la que a banda de treballar en estrats geològics, es feia impossible el seguiment arqueològic. D'altra banda, a la cala 6, es continuà fent el rebaix buscant el tub de la recollida pneumàtica. Durant aquest rebaix s'arribà a un nivell de graves aportades per l'anterior obra duta a terme a la zona, i aflorà el nivell freàtic. Davant d'aquestes condicions es feia palesa la manca de possibilitats de que es poguessin documentar restes arqueològiques més enllà del metre i mig de fondària.

D'altra banda i per evitar més molèsties als veïns i agilitzar les feines es decidí minar també el tram que unia la cala 5 i 6, amb el que el treball d'arqueologia quedà anul·lat.

El dia 8 de Juny, es tornà a l'obra després de rebre avís des de la direcció, de que s'obria un tram més de rasa.

En aquest cas es tractà d'una ampliació de la cala 5 en direcció a els carrers Allada/Vermell. Durant l'obertura es documentaren les restes d'un possible dipòsit (UE 013). Aquesta estructura de 2,70m de longitud es trobava bastida amb pedra, maó i morter de calç blanc. Al seu interior conservava un enlluït de morter de calç blanc (foto 6).

L'estructura no quedà descoberta del tot, però per les seves dimensions, tant podria respondre a un dipòsit com a un soterrani. El fet que al seu interior es trobés reblert de runa moderna, sense restes de nivells d'origen orgànic, podria fer pensar més en l'opció del soterrani. D'altra banda aquesta estructura corresponia a les darreres fases d'ocupació de la zona, i s'ha pogut datar entre el segle XIX i XX sense poder precisar més per manca de material o altres elements associats.



En aquest cas, l'estructura si que quedà afectada parcialment per l'obertura de la rasa, motiu pel qual es va demanar la pertinent autorització de desmuntatge.

Les tasques de minat continuaren sense incidències, així com l'obertura de la rasa des del carrer de la Princesa en direcció a la cantonada amb el carrer de Flassaders.

Va ser en aquest punt que s'obrí una cala (Cala Flassaders) a un mig metre cap a l'interior del carrer de Flassaders. La intenció era detectar els serveis que poguessin creuar el carrer i veure si es podria passar el tub de la recollida de residus.

En el rebaix del tram de Princesa es localitzaren serveis fins als 2,10m per sota del nivell de circulació.

D'altra banda a la cala de Flassaders es van localitzar serveis de gas i d'electricitat (línies d'alta i mitja tensió). Es buscà algun tram lliure de serveis per començar a fer el minat. En l'obertura d'un tram més de cala, aparegué sota la preparació del paviment, un tram de mur bastit de pedra de mida petita sense desbastar, fragments de maons i morter de calç blanc (UE 011). Malauradament es trobava molt alterat pels serveis i es va fa pràcticament impossible dir quelcom més de l'estructura a banda de que possiblement podia respondre a una antiga línia de façana del carrer (foto 7).

Des del dia 15 de Juny les tasques d'obertura es van relentir doncs es trobaven molts serveis i no se sabia per on es podia fer passar la canalització de la recollida de residus sòlids.

Els treballs relacionats amb aquesta intervenció arqueològica es donaren per finalitzats el dia 29 de juny.



Conclusions i interpretació

Una primera lectura dels resultats, ens porta a assumir els pocs elements documentats tot i trobar-nos en una zona on per les seves característiques històriques, l'entitat a nivell de restes arqueològiques és prou important.

Les poques restes documentades responen a estructures vinculades a l'hàbitat de la zona datades en les fases més modernes tot i que, sobretot si tenim en compte els antecedents arqueològics, no es descarta que segueixin un patró d'origen medieval o bé alguna de les estructures es dati en una època anterior a les fases més modernes.

Un cop més es constata el fet que encara que sigui de forma residual, ens trobem en una zona de Barcelona rica en vestigis arqueològics testimoni de la ocupació històrica d'aquest espai, es per aquest motiu que creiem, que tot i els resultats negatius de la present intervenció, es fa necessària la perseverança en el seguiment de rebaixos del subsòl de la zona.



Afectació del jaciment

Les estructures detectades han patit una afectació parcial en els casos en que s'han trobat en mig del traçat de la rasa, com en el cas de l'estructura del dipòsit / soterrani detectat a la cala 5, mentre que les altres restes al no haver-se vist afectades en les remocions de terres s'han tornat a cobrir un cop documentades.

Cal esmentar que unes setmanes després del final de la present actuació arqueològica, es va donar inici a una altra intervenció dirigida per Jacob Casquete de l'empresa d'arqueologia Estrats SL, en la que es va poder documentar en la seva totalitat el dipòsit UE 013, així com una secció del col·lector més antic (UE 004), que ocupava un traçat medieval (CASQUETE, J, 2006).



Bibliografia

ALMERICH, Lluís (1949): *Història dels carrers de la Barcelona vella*, vol.I-III, Monografies Històriques de Catalunya, núm.6, Ed. Millà, Barcelona

CASAS, J (2002): *Memòria de la intervenció arqueològica al carrer Princesa núm. 21 i carrer Boquer núm. 8-12 de Barcelona* Memòria inèdita dipositada a l'Àrea de Coneixement i Recerca de la Generalitat de Catalunya

CASQUETE, J (2006): *Control Arqueològic del carrer Assaonadors, 42*. Memòria inèdita dipositada a l'Àrea de Coneixement i Recerca de la Generalitat de Catalunya.

CIRICI, A (1974): "L'antiga Vilanova del Mar", *Els barris de Barcelona*", pp. 233-269. Ed. Teide, Barcelona.

HINOJO, E (2002): "*Memòria de la intervenció arqueològica als carrers : Rec, Princesa, Placeta de la Puntual i Allada Vermell de Barcelona*". Juliol 2002 / Febrer 2003". Memòria inèdita dipositada a l'Àrea de Coneixement i Recerca de la Generalitat de Catalunya

VVAA (1997): "El barri de la Ribera, bonic i dissortat", *Els barris de Barcelona*, vol.I Ciutat Vella. L'Eixample, Ed. Enciclopèdia Catalana, Barcelona.



Annexos



Annex 1.

Fitxes



1.1. Fitxes d'unitats estratigràfiques

Jaciment	Municipi	Any	Rasa	UE
060/06	Barcelona	2006	Princesa	001
Definició	Color		Consistència	
Paviment	Gris		Dura	
Descripció				
Nivell de circulació elaborat amb panots de ciment i una preparació de formigó i malla d'acer				
Interpretació				
Paviment dels carrers Princesa, Allada-Vermell i Placeta de la Puntual.				
Igual a		En contacte amb		
S'adossa a		Se li adossa		
Cobreix a	002,003	Cobert per		
Reomple a		Tallat per		
S'assenta a		Se li assenta		
Cronologia				
S.XX				

Jaciment	Municipi	Any	Rasa	UE
060/06	Barcelona	2006	Princesa	002
Definició	Color		Consistència	
Estrat	Marró clar / vermell		Solta	
Descripció				
Nivell de runa moderna de matriu argilosa				
Interpretació				
Nivell de terraplenament per poder assentar el paviment i el ferm dels carrers afectats.				
Igual a		En contacte amb		
S'adossa a		Se li adossa		
Cobreix a	004,005,	Cobert per	001	
Reomple a		Tallat per		
S'assenta a		Se li assenta		
Cronologia				
S.XX				

Jaciment	Municipi	Any	Rasa	UE
060/06	Barcelona	2006	Princesa	003
Definició	Color		Consistència	
Estrat	Marró clar		Solta	
Descripció				
Nivell de sauló				
Interpretació				
Rebliment de les rases de serveis de telefonia, llum, gas.				
Igual a		En contacte amb		
S'adossa a		Se li adossa		
Cobreix a	006	Cobert per		
Reomple a		Tallat per		
S'assenta a		Se li assenta		
Cronologia				
S.XX				




Jaciment	Municipi	Any	Rasa	UE
060/06	Barcelona	2006	Princesa	012
Definició	Color	Consistència		
Estrat	Vermell	Compacta		
Descripció				
Nivell d'argiles estèrils de color vermell				
Interpretació				
Nivell geològic				
Igual a		En contacte amb		
S'adossa a		Se li adossa		
Cobreix a		Cobert per	003	
Reomple a		Tallat per		
S'assenta a		Se li assenta		
Cronologia				




1.2. Fitxes d'estructures


Jaciment	Municipi	Any	Rasa	UE
060/06	Barcelona	2006	Princesa	004
Definició	Components	Filades	Tècnica constructiva	
Col·lector	Maons i morter		Filades a trencajuntes	
Dimensions	Descripció			
Alçada: 1,50 m Llargada: Gruix: 2,00 m.	Estructura bastida amb maons de 30 x 15 cm. de costat lligats amb morter de calç blanc. Conserva les parets i la volta de mig punt. Al seu interior encara hi ha un tub de desguàs.			
Interpretació				
Estructura de col·lector que ha quedat anul·lat per la construcció d'un nou conducte de desguàs.				
Igual a		Contemporani a		
S'adossa a		Se li adossa		002
Talla a		Tallat per		
Reomple a		Reomplert per		
S'assenta a		Se li assenta		
Tapia a		Cobert per		003
Cronologia				
S.XX				
Documentació fotogràfica				




Jaciment	Municipi	Any	Rasa	UE
060/06	Barcelona	2006	Princesa	005
Definició	Components	Filades	Tècnica constructiva	
Col·lector	Pedra, morter		Maçoneria	
Dimensions	Descripció			
Alçada: 2,00 m Llargada: Gruix:	Estructura bastida amb elements reaprofitats d'altres estructures desaparegudes, lligat amb morter de calç blanc, en alguns trams presenta construcció amb filades de maons de 30 x 15 cm de costat. Només es pot veure la seva paret SE, que fa de límit de la rasa. Durant el procés de desmuntatge es va recuperar un fragment de columna estriada.			
Interpretació				
Estructura de desguàs de residus urbans, encara en funcionament.				
Igual a		Contemporani a		
S'adossa a		Se li adossa		002
Talla a		Tallat per		
Reomple a		Reomplert per		
S'assenta a		Se li assenta		
Tapia a		Cobert per		003
Cronologia				
S.XX				
Documentació fotogràfica				
				




Jaciment	Municipi	Any	Cala	UE
060/06	Barcelona	2006	6	006
Definició	Components	Filades	Tècnica constructiva	
Mur	Pedra i morter		Maçoneria	
Dimensions	Descripció			
Alçada: Llargada: 60 cm Gruix: 40 cm	Estructura bastida amb pedres de mida mitjana, escairades mínimament i lligades amb morter de calç de color ocre/ataronjat de gra mitjà. Orientació N-S			
Interpretació				
Possibles restes d'un mur de finca, de les que ocupava l'espai que actualment formen la placeta de la Puntual i el carrer Allada - Vermell.				
Igual a		Contemporani a		
S'adossa a		Se li adossa		001
Talla a		Tallat per		
Reomple a		Reomplert per		
S'assenta a		Se li assenta		007
Tapia a		Cobert per		002
Cronologia				
S.XVII ?				
Documentació fotogràfica				
				

Jaciment	Municipi	Any	Cala	UE
060/06	Barcelona	2006	6	007
Definició	Components	Filades	Tècnica constructiva	
Dipòsit	Maons i morter		Filades a cap	
Dimensions	Descripció			
Alçada: 40cm Llargada: 90 cm Gruix: 1,20 m	Estructura bastida amb maons de 30 x 15 cm de costat lligats amb morter de calç de color blanc. Disposats a cap formen un àmbit rectangular a la cara interna dels quals es conserva per d'un enlluït de calç blanc. Orientació N-S.			
Interpretació				
Dipòsit relacionat amb les estructures domèstiques que ocupaven anteriorment la zona de la placeta de la Puntual i el carrer Allada – Vermell.				
Igual a		Contemporani a		
S'adossa a		Se li adossa	001	
Talla a		Tallat per		
Reomple a		Reomplert per		
S'assenta a	006	Se li assenta		
Tapia a		Cobert per	002	
Cronologia				
S.XX				
Documentació fotogràfica				
				

Jaciment	Municipi	Any	Cala	UE
060/06	Barcelona	2006	6	008
Definició	Components	Filades	Tècnica constructiva	
Paviment	Maons i morter		Junta correguda	
Dimensions	Descripció			
Amplada: 0,47m Llargada: 0,70m Gruix:	Nivell de circulació elaborat amb maons de 30 x 154 cm. de costat lligats amb morter de calç blanc. Disposats a junta correguda.			
Interpretació				
Terra del dipòsit U.E. 007				
Igual a		Contemporani a		
S'adossa a	007	Se li adossa		001
Talla a		Tallat per		
Reomple a		Reomplert per		
S'assenta a		Se li assenta		009
Tapia a		Cobert per		002
Cronologia				
S.XX				
Documentació fotogràfica				
				




Jaciment	Municipi	Any	Cala	UE
060/06	Barcelona	2006	6	009
Definició	Components	Filades	Tècnica constructiva	
Paviment	Morter de calç		Abocat	
Dimensions	Descripció			
Alçada: Llargada: 60 cm Gruix: 40 cm	Abocament de morter de calç de color blanc i de gra gruixut			
Interpretació				
Reparació del paviment original U.E. 008				
Igual a		Contemporani a		
S'adossa a	007,008	Se li adossa		001
Talla a		Tallat per		
Reomple a		Reomplert per		
S'assenta a		Se li assenta		
Tapia a		Cobert per		002
Cronologia				
S.XX				
Documentació fotogràfica				
				

Jaciment	Municipi	Any	Cala	UE
060/06	Barcelona	2006	6	010
Definició	Components	Filades	Tècnica constructiva	
Estructura indeterminada	Maons i morter		A cap	
Dimensions	Descripció			
Alçada: Llargada: 60 cm Gruix: 20 cm	Filada de maons de 30 x 15 cm de costat, lligats amb morter de calç de color blanc, disposat s a cap. Orientació E-O.			
Interpretació				
Possible envà o mur indeterminat de la finca que ocupava l'actual placeta de la Puntual i el carrer d'Allada – Vermell.				
Igual a			Contemporani a	
S'adossa a			Se li adossa	001
Talla a			Tallat per	
Reomple a			Reomplert per	
S'assenta a	007	Se li assenta		
Tapia a			Cobert per	002



Cronologia

S. XX

Documentació fotogràfica

Jaciment	Municipi	Any	Cala	UE
060/06	Barcelona	2006	Cala Flassaders	011
Definició	Components	Filades	Tècnica constructiva	
Mur	Morter, pedra, maó		Encofrat	
Dimensions	Descripció			
Alçada: Llargada: 70 cm Gruix: 40 cm	Estructura bastida amb una amalgama de morter de calç de color blanc, pedra de mida petita sense desbastar i fragments de maó. Conserva una pedra de mida mitjana semidesbastada. Orientació NO-SE.			
Interpretació				
Restes indeterminades, possiblement antic mur de façana del carrer de Flassaders				
Igual a		Contemporani a		
S'adossa a		Se li adossa		001
Talla a		Tallat per		
Reomple a		Reomplert per		
S'assenta a		Se li assenta		
Tapia a		Cobert per		002
Cronologia				
S. XIX / XX				
Documentació fotogràfica				
				



Jaciment	Municipi	Any	Cala	UE
060/06	Barcelona	2006	5	013
Definició	Components	Filades	Tècnica constructiva	
Soterrani	Maons i morter		Filades a trencajunts	
Dimensions	Descripció			
Alçada: Llargada: 1.50m Amplada: 1,00m	Estructura de planta rectangular reblerta de runa			
Interpretació				
Dipòsit o part de soterrani de factura moderna.				
Igual a		Contemporani a		
S'adossa a		Se li adossa		
Talla a		Tallat per		
Reomple a		Reomplert per		
S'assenta a		Se li assenta		
Tapia a		Cobert per		001
Cronologia				
S.XIX / XX				
Documentació fotogràfica				
				
				

Annex 2.

Documentació fotogràfica



Relació de fotografies

Foto 1 *Cala 1. Nivell de sauló (UE 003) i nivell d'argiles vermelles (UE 012)*

Foto 2 *Cala 3. Vista del col·lector antic (UE 004) amb el mur pantalla del col·lector modern (UE 005)*

Foto 3 *Cala 6. Mur (UE 006) i dipòsit (UE 007)*

Foto 4 *Tambor de columna recuperat al mur pantalla del col·lector (UE 005)*

Foto 5 *Procés d'obertura de la rasa del carrer de la Princesa*

Foto 6 *Cala 5. Dipòsit (UE 013)*

Foto 7 *Mur UE 011 de la cala del carrer de Flassaders*

Foto 8 *Rasa del carrer de la Princesa, detall del minat*





Foto 1. Cala 1. Nivell de sauló (UE 003) i nivell d'argiles vermelles (UE 012)



Foto 2. Cala 3. Vista del col·lector antic (UE 004) amb el mur pantalla del col·lector modern (UE 005)





Foto 3. Cala 6. Mur (UE 006) i dipòsit (UE 007)



Foto 4. Tambor de columna recuperat al mur pantalla del col·lector (UE 005)

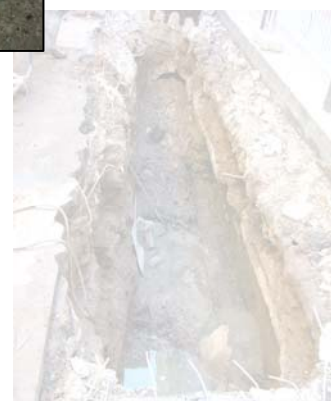




Foto 5. Procés d'obertura de la rasa del carrer de la Princesa



Foto 6. Cala 5. Dipòsit (UE 013)





Foto 7. Mur UE 011 de la cala del carrer de Flassaders



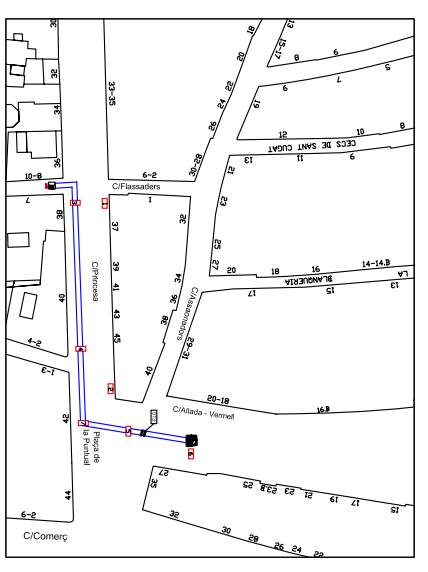
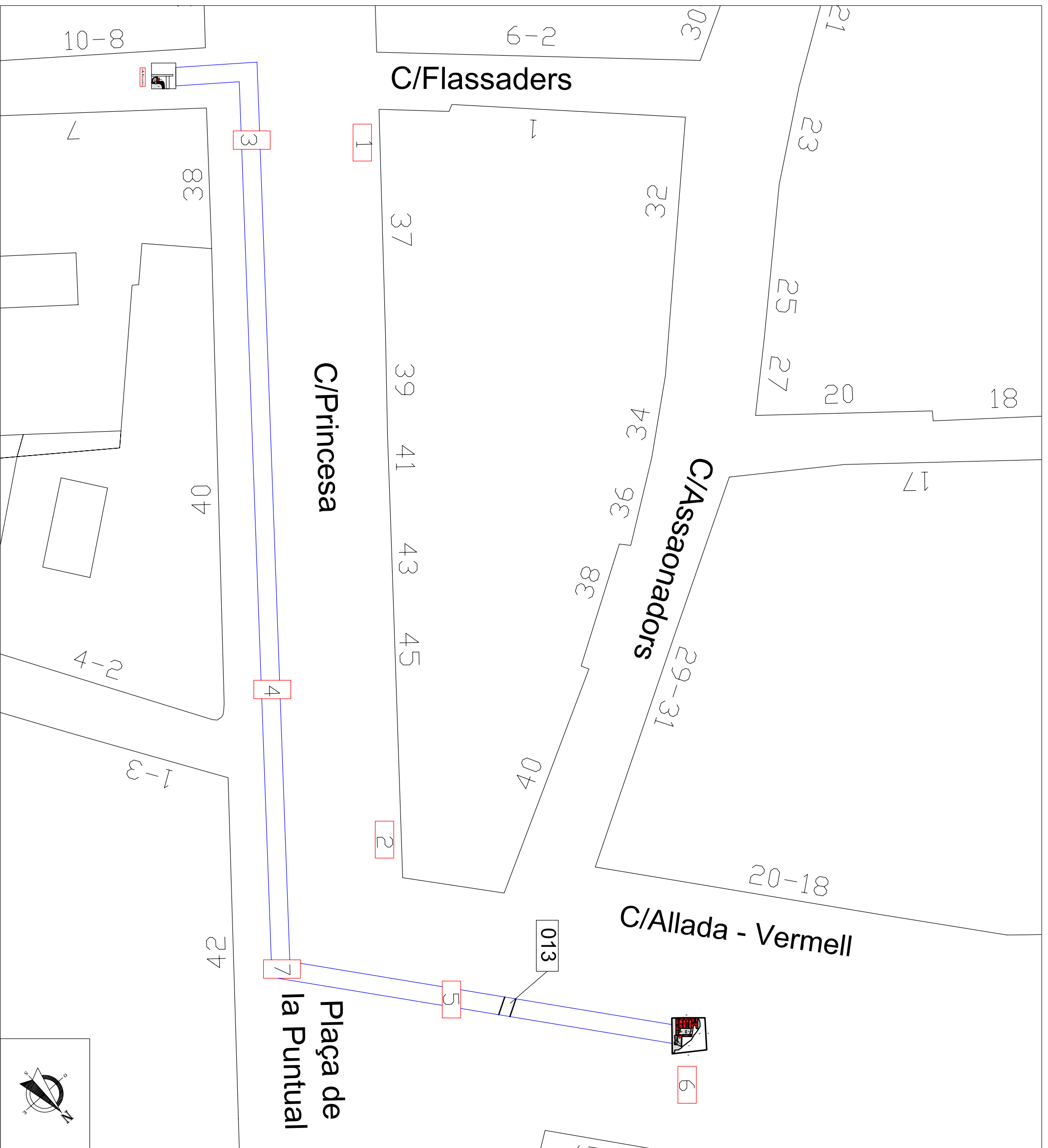
Foto 8. Rasa del carrer de la Princesa, detall del minat



Annex 3.

Planimetries



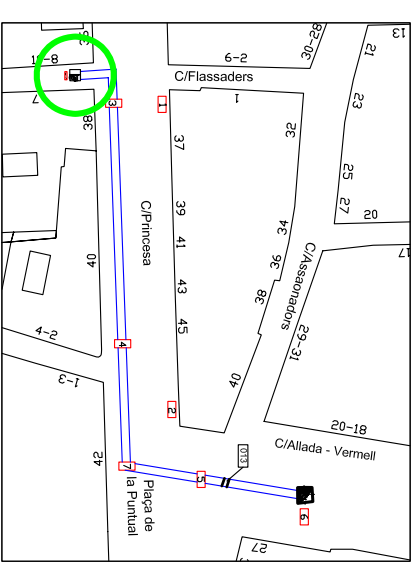


- Cales
- Rasa
- Estructura

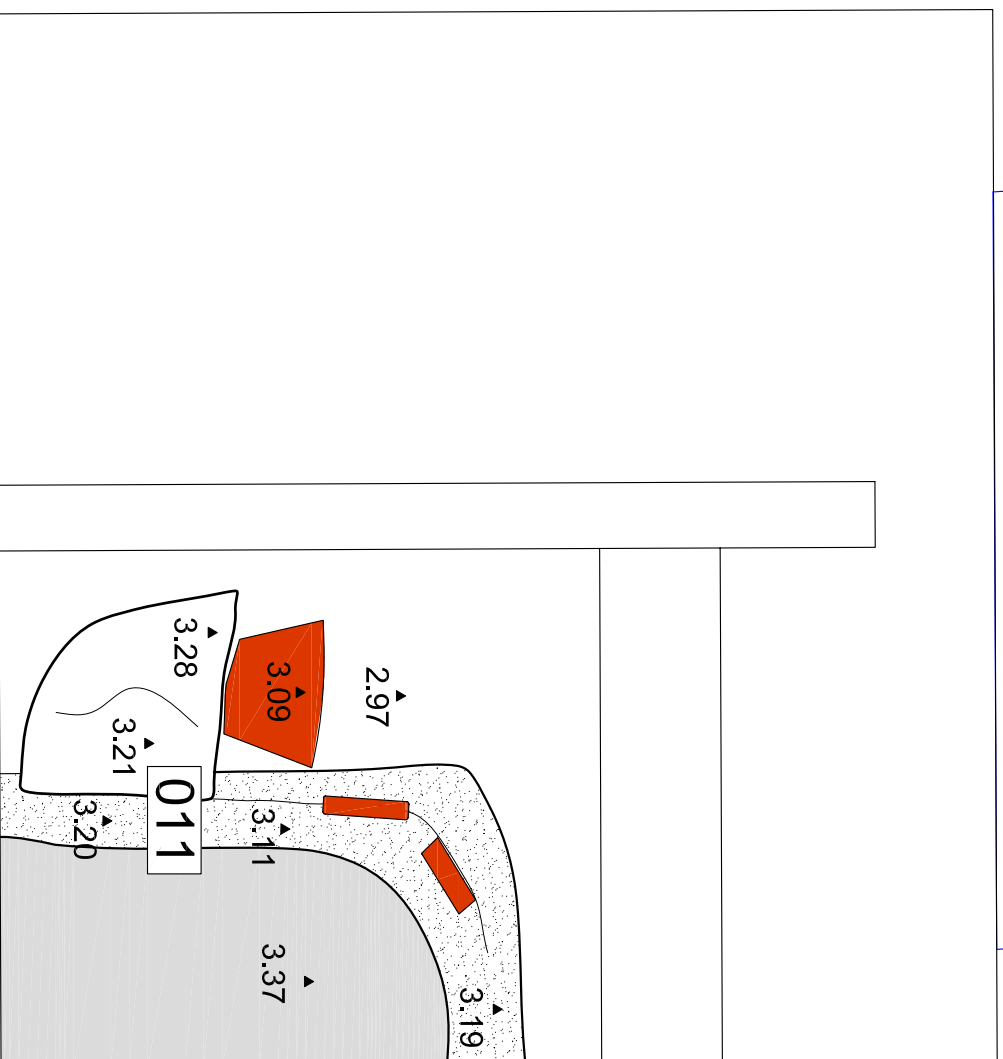
C/Valldeny, 24
 08401 S.L. Esteve de Palautordera
 Tel./Fax 93 848 31 95
 c.a. estrats@estratsgpc.com
 www.estratsgpc.com

Gestió del Patrimoni Cultural, S.L.

INTERVENCIÓ	
Carrer Princesa, 36-44 i Plaça de la Puntual	
TÍTOL PLÀNOL	
Planta general	
MUNICIPI	
Barcelona (Districte de Ciutat Vella)	
ANY	NÚMERO
2007	1
CODI M.H.C.B	ESCALA
060/06	1:200
DIRECTOR INTERVENCIÓ	
Adriana Vilardell Fernández	
AUTOR	
Markary García / Daniel Moly	



- Cales
- Rasa
- Estructura

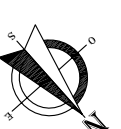


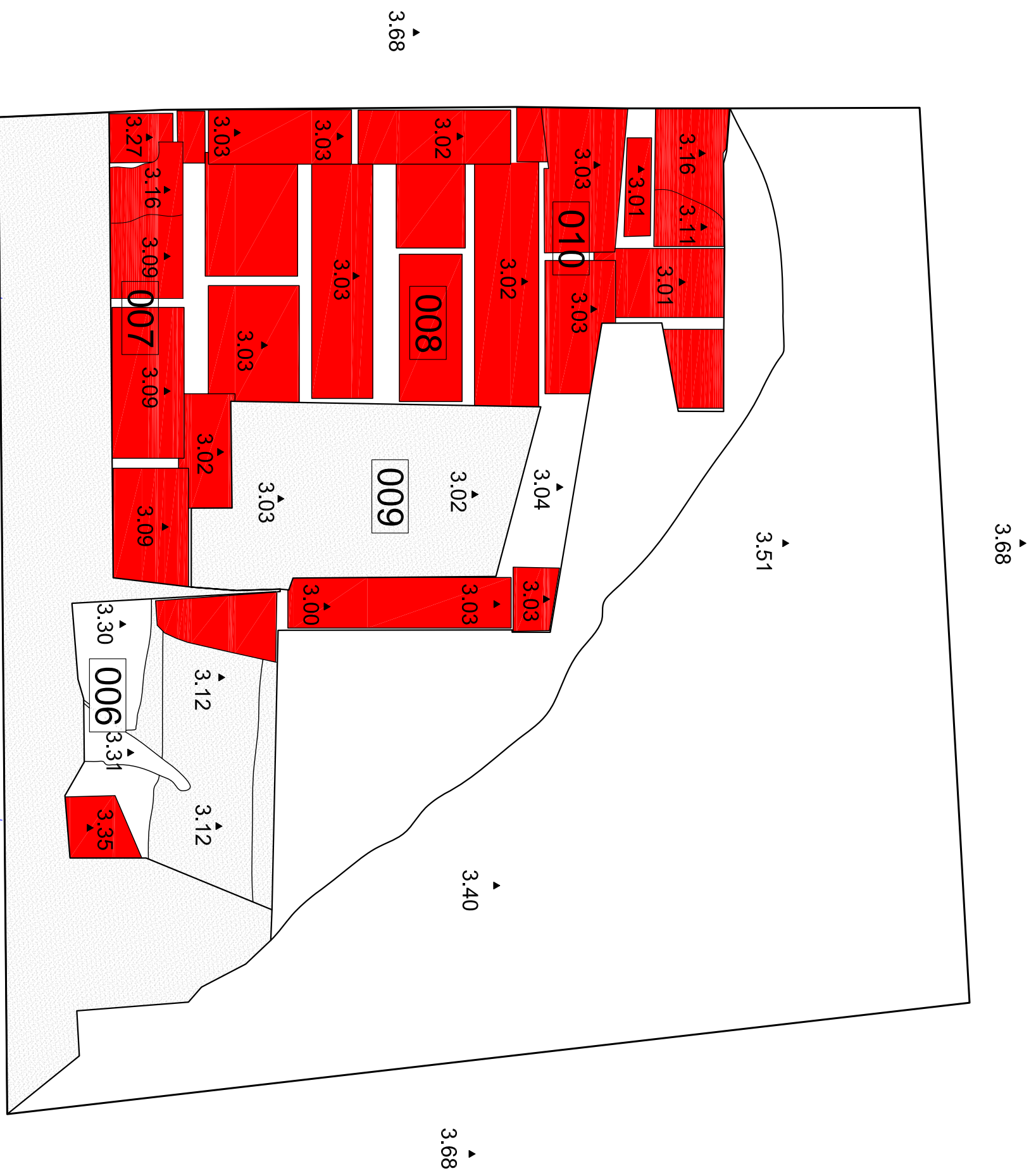
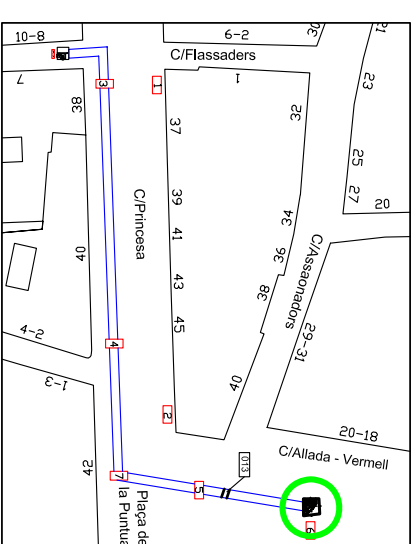
cala flassaders

C/Valldeny, 24
 08461 St. Esteve de Palautordera
 Tel./Fax 93 848 31 95
 e.a. estrats@estratsgpc.com
 www.estratsgpc.com

Gestió del Patrimoni Cultural, S.L.

INTERVENCIÓ	
Carrer Princesa, 36-44 i Plaça de la Puntual	
TÍTOL PLÀNOL	
Planta cala flassaders	
MUNICIPI	
Barcelona (Districte de Ciutat Vella)	
ANY	NÚMERO
2007	3
CODI M.H.C.B	ESCALA
060/06	1:10
DIRECTOR INTERVENCIÓ	
Adriana Vilardell Fernández	
AUTOR	
Markary Garcia / Daniel Moly	





- Cales
- Rasa
- Estructura

C/Vallmany, 24
 08431 St. Esteve de Palautordera
 Tel./Fax 93 848 31 95
 e.a. estrats@estratsgpc.com
 www.estratsgpc.com

Gestió del Patrimoni Cultural, S.L.

INTERVENCIÓ	
Carrer Princesa, 36-44 i Plaça de la Puntual	
TÍTOL PLANOL	
Planta Cala 6	
MUNICIPI	
Barcelona (Districte de Ciutat Vella)	
ANY	NÚMERO
2007	2
CODI M.H.C.B	ESCALA
060/06	1:10
DIRECTOR INTERVENCIÓ	
Adriana Vilardell	
AUTOR	
Markary Garcia / Daniel Moly	

